

# Installation Instructions

Part Numbers:

## Ford Ranger

**75790**

**Note: Relocation of spare tire bracket is NOT required.**

**84790**

**Do Not Exceed Lower of Towing Vehicle  
Manufacturer's Rating or**

Hitch type	Max Gross Trailer WT (LB)	Max Tongue WT (LB)
Weight Distributing	<b>6,000 (2724 Kg)</b>	<b>600 (272 Kg)</b>
Weight Carrying Ball Mount	<b>4,000 (1816 Kg)</b>	<b>600 (272 Kg)</b>

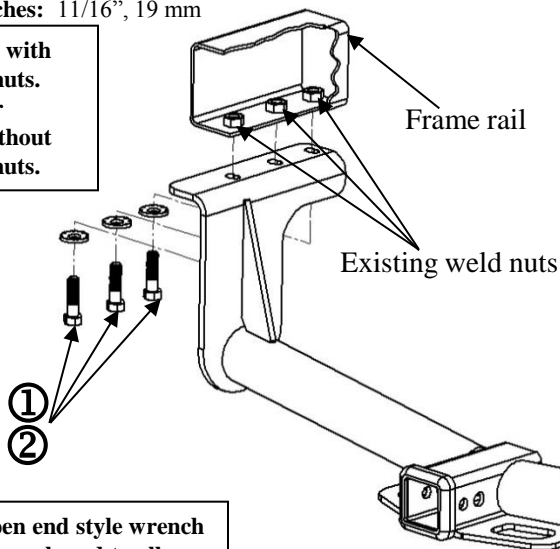
### Hitch Shown In Proper Position

#### Equipment Required:

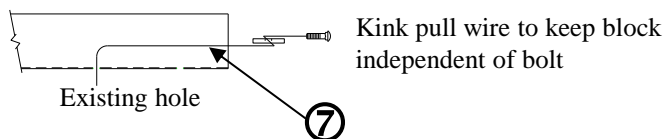
**Fastener Kit: 75790F** (May have fasteners left over.)

**Wrenches:** 11/16", 19 mm

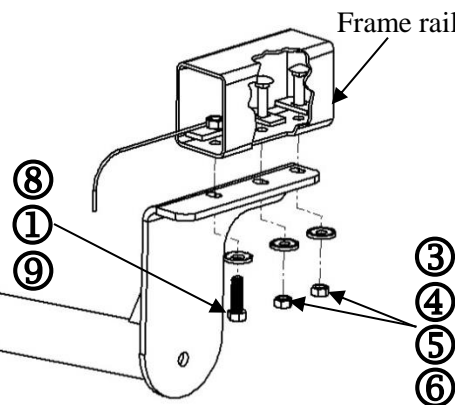
Vehicle shown with existing weld nuts. See Sheet 2 for installation without existing weld nuts.



#### Wiring Access Location: PU3 & PU4



### Example of Pull Wire Procedure



**Note: 19mm open end style wrench must be purchased to allow removal of spare tire after hitch installation.**

①	Qty. (4)	Conical Washer 1/2"	⑥	Qty. (4)	Hex Nut 7/16"-14
②	Qty. (3)	Hex Bolt M12 x 1.75 mm x 45 mm CL 10.9	⑦	Qty. (4)	Pull Wire 7/16"-14
③	Qty. (4)	Carriage Bolt 7/16"-14 x 1-3/4" GR 5	⑧	Qty. (2)	Nut-Block-Handle Assembly
④	Qty. (4)	Block 3/16" x 1" x 2"	⑨	Qty. (2)	Hex Bolt M12 x 1.25 mm x 40 mm CL 10.9
⑤	Qty. (4)	Conical Washer 7/16"			

1. Remove existing (OE) tow bar bracket if equipped.
2. Position the hitch on the frame rail as shown.
3. Install the 1/2" conical washers and M12 x 1.75 mm hex bolts as shown to hold the hitch in place.
4. Install blocks and 7/16" carriage bolts using the pull wire procedure as shown. Leave the pull wires attached.
5. Use the pull wires to insert the 7/16" carriage bolts through the attachment holes of the hitch. Remove the pull wires.
6. Install the 7/16" conical washers and hex nuts as shown.
7. Insert nut-block-handle assembly through opening in rear of frame rail and slide over rearmost hole. Make sure the nut-block-handle assembly is flat on the surface of the frame rail.
8. While holding nut-block-handle assembly in place, install M12 x 1.25 mm hex bolt and 1/2" conical washer as shown.
9. Torque all fasteners to specification.

Tighten all 7/16" GR 5 fasteners with torque wrench to 50 Lb.-Ft. (68 N\*M)

Tighten all M12 x 1.75 mm CL 10.9 fasteners with torque wrench to 92 Lb.-Ft. (125 N\*M)

Tighten all M12 x 1.25 mm CL 10.9 fasteners with torque wrench to 130 Lb.-Ft. (176 N\*M)

Note: check hitch frequently, making sure all fasteners and ball are properly tightened. If hitch is removed, plug all holes in trunk pan or other body panels to prevent entry of water and exhaust fumes. A hitch or ball which has been damaged should be removed and replaced. Observe safety precautions when working beneath a vehicle and wear eye protection. Do not cut access or attachment holes with a torch.

This product complies with safety specifications and requirements for connecting devices and towing systems of the state of New York, V.E.S.C. Regulation V-5 and SAE J684.

# Installation Instructions

Part Numbers:

## Ford Ranger

75790

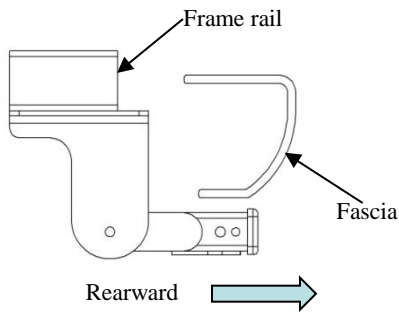
84790

Note: Relocation of spare tire bracket is NOT required.

Do Not Exceed Lower of Towing Vehicle  
Manufacturer's Rating or

Hitch type	Max Gross Trailer WT (LB)	Max Tongue WT (LB)
Weight Distributing	6,000 (2724 Kg)	600 (272 Kg)
Weight Carrying Ball Mount	4,000 (1816 Kg)	600 (272 Kg)

Wiring Access Location: PU3 & PU4



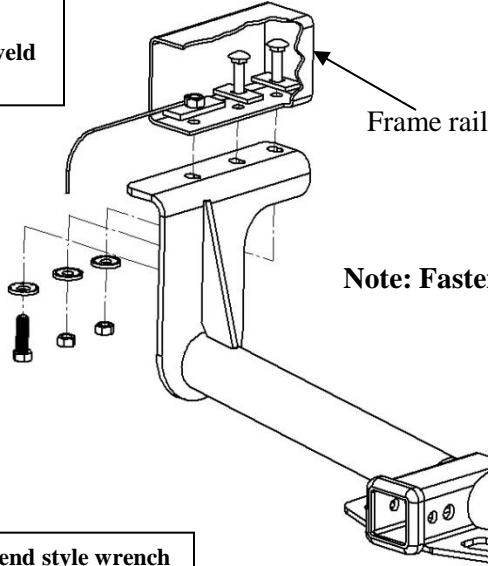
### Hitch Shown In Proper Position

#### Equipment Required:

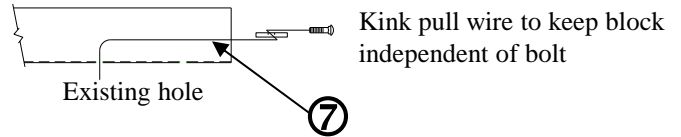
Fastener Kit: 75790F (May have fasteners left over.)

Wrenches: 11/16", 19 mm

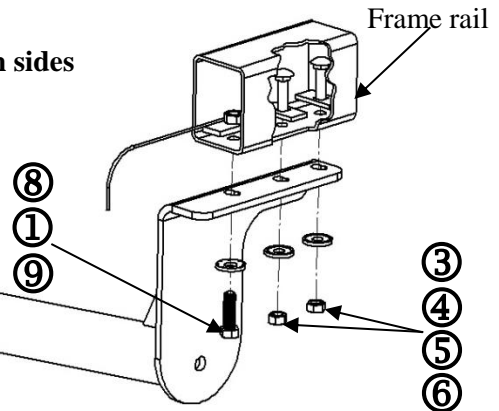
Vehicle shown without existing weld nuts.



Note: Fasteners typical both sides



### Example of Pull Wire Procedure



Note: 19mm open end style wrench must be purchased to allow removal of spare tire after hitch installation.

①	Qty. (4)	Conical Washer 1/2"	⑥	Qty. (4)	Hex Nut 7/16"-14
②	Qty. (3)	Hex Bolt M12 x 1.75 mm x 45 mm CL 10.9	⑦	Qty. (4)	Pull Wire 7/16"-14
③	Qty. (4)	Carriage Bolt 7/16"-14 x 1-3/4" GR 5	⑧	Qty. (2)	Nut-Block-Handle Assembly
④	Qty. (4)	Block 3/16" x 1" x 2"	⑨	Qty. (2)	Hex Bolt M12 x 1.25 mm x 40 mm CL 10.9
⑤	Qty. (4)	Conical Washer 7/16"			

1. Install blocks and 7/16" carriage bolts using the pull wire procedure as shown. Leave the pull wires attached.
2. Position the hitch on the frame rail as shown.
3. Use the pull wires to insert the 7/16" carriage bolts through the attachment holes of the hitch. Remove the pull wires.
4. Install the 7/16" conical washers and hex nuts as shown.
5. Insert nut-block-handle assembly through opening in rear of frame rail and slide over rearmost hole (both sides). Make sure each nut-block-handle assembly is flat on the surface of the frame rail.
6. While holding the nut-block-handle assemblies in place, install M12 x 1.25 mm hex bolts and 1/2" conical washers as shown.
7. Torque all fasteners to specification.

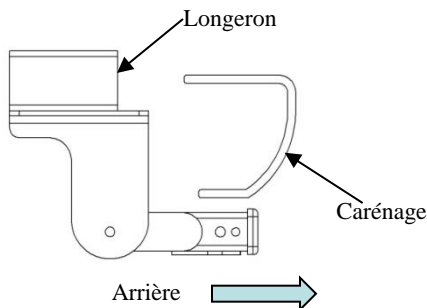
Tighten all 7/16" GR 5 fasteners with torque wrench to 50 Lb.-Ft. (68 N\*M)

Tighten all M12 x 1.75 mm CL 10.9 fasteners with torque wrench to 92 Lb.-Ft. (125 N\*M)

Tighten all M12 x 1.25 mm CL 10.9 fasteners with torque wrench to 130 Lb.-Ft. (176 N\*M)

Note: check hitch frequently, making sure all fasteners and ball are properly tightened. If hitch is removed, plug all holes in trunk pan or other body panels to prevent entry of water and exhaust fumes. A hitch or ball which has been damaged should be removed and replaced. Observe safety precautions when working beneath a vehicle and wear eye protection. Do not cut access or attachment holes with a torch.

This product complies with safety specifications and requirements for connecting devices and towing systems of the state of New York, V.E.S.C. Regulation V-5 and SAE J684.



# Instructions d'installation

Numéro de pièce :

## Ford Ranger

**75790**

Nota : Le repositionnement du support de pneu de secours n'est **PAS** nécessaire.

**84790**

Ne pas excéder les spécifications de poids du fabricant du véhicule de remorquage, ni

Type d'attelage	Poids brut max. de la remorque (lb)	Poids max. au timon (lb)
Répartition de charge	<b>6000 (2724 kg)</b>	<b>600 (272 kg)</b>
Sans répartition de charge Montage sur boule	<b>4000 (1816 kg)</b>	<b>600 (272 kg)</b>

Points d'accès au câblage : PU3 et PU4

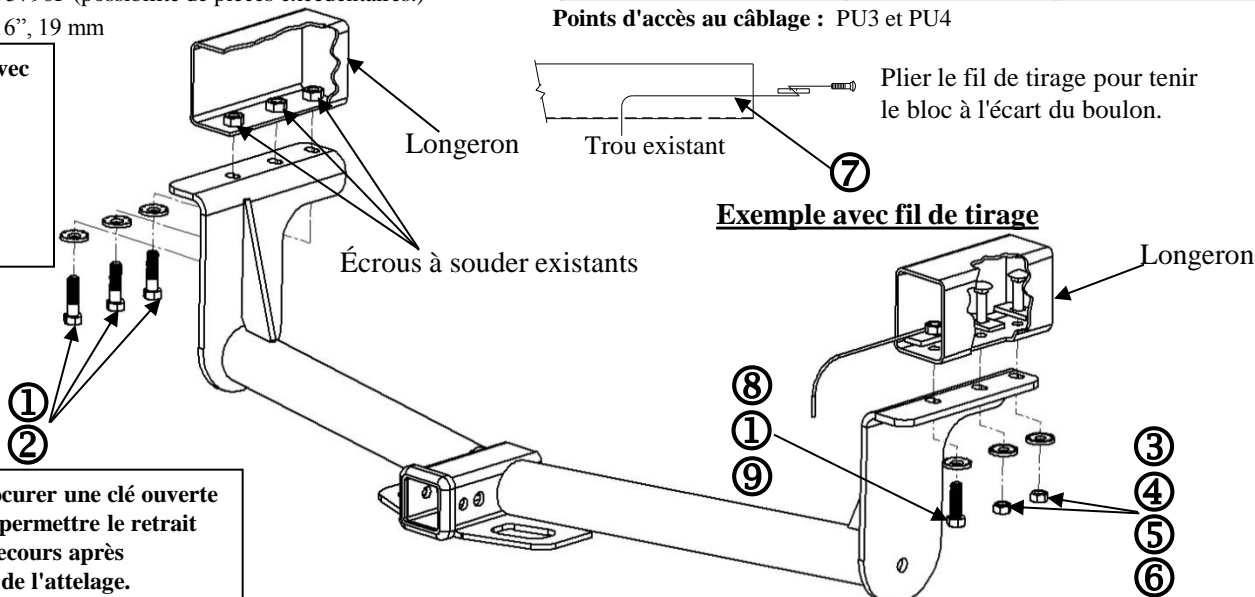
### Attelage montré dans la position appropriée

#### Équipement requis:

Visserie : 75790F (possibilité de pièces excédentaires.)

Clés : 11/16", 19 mm

Véhicule montré avec écrous à souder existants. Voir la feuille 2 pour une installation sans écrous à souder existants.



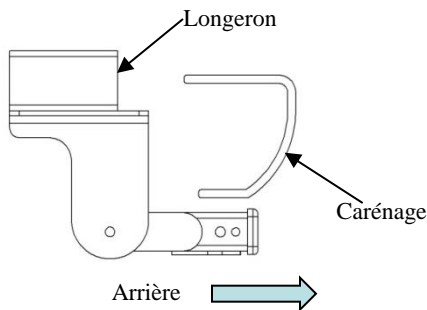
Nota : Il faut se procurer une clé ouverte 19 mm pour permettre le retrait du pneu de secours après l'installation de l'attelage.

①	Qté (4)	Rondelle conique 1/2"	⑥	Qté (4)	Écrou hex. 7/16"-14
②	Qté (3)	Boulon hex. M12 x 1.75 mm x 45 mm CL 10.9	⑦	Qté (4)	Fil de tirage 7/16"-14
③	Qté (4)	Boulon de carrosserie 7/16"-14 x 1-3/4" GR 5	⑧	Qté (2)	Assemblage écrou-bloc-poignée
④	Qté (4)	Bloc 3/16" x 1" x 2"	⑨	Qté (2)	Boulon hex. M12 x 1.25 mm x 40 mm CL 10.9
⑤	Qté (4)	Rondelle conique 7/16"			

- Enlever le support de barre de remorquage d'origine le cas échéant.
- Positionner l'attelage sur le longeron comme illustré.
- Poser des rondelles coniques 1/2 po et des boulons hexagonaux M12 x 1.75 mm pour maintenir l'attelage en place, comme illustré.
- Poser les blocs et les boulons de carrosserie 7/16 po à l'aide de la technique du fil de tirage, comme illustré. Laisser les fils de tirage liés aux pièces de visserie.
- Utiliser les fils de tirage pour insérer les boulons de carrosserie 7/16 po dans les trous de fixation de l'attelage. Retirer les fils de tirage.
- Poser les rondelles coniques et les écrous 7/16 po comme illustré.
- Insérer l'ensemble écrou-bloc-poignée par l'ouverture à l'arrière du longeron et glisser sur le trou le plus en arrière. Assurez-vous que l'ensemble écrou-bloc-poignée est à plat sur la surface du longeron.
- Tout en maintenant l'ensemble écrou-bloc poignée en place, installer boulon hexagonaux M12 x 1.25 mm et rondelle conique 1/2 po, comme illustré.
- Serrer toute la visserie selon les spécifications de couple.  
Serrer toute la visserie 7/16" GR 5 au couple de 50 lb-pi (68 N.m).  
Serrer toute la visserie M12 x 1.75 mm CL 10.9 au couple de 92 lb-pi (125 N.m).  
Serrer toute la visserie M12 x 1.25 mm CL 10.9 au couple de 130 lb-pi (176 N.m).

Nota : Vérifier l'attelage fréquemment, en s'assurant que toutes les fixations et la boule sont serrées adéquatement. Si l'attelage est enlevé, boucher tous les trous percés dans le coffre ou la carrosserie afin de prévenir l'infiltration d'eau ou de gaz d'échappement. Un attelage ou une boule endommagés doivent être enlevés et remplacés. Observer les mesures de sécurité appropriées en travaillant sous le véhicule et porter des lunettes de protection. Ne jamais utiliser une torche pour découper un accès ou un trou de fixation.

Ce produit est conforme aux normes V-5 et SAE J684 de la V.E.S.C. (État de New York) concernant les spécifications en matière de sécurité des systèmes d'attelage.



# Instructions d'installation

Numéro de pièce :

## Ford Ranger

**75790**

Nota : Le repositionnement du support de pneu de secours n'est **PAS** nécessaire.

**84790**

Ne pas excéder les spécifications de poids du fabricant du véhicule de remorquage, ni

Type d'attelage	Poids brut max. de la remorque (lb)	Poids max. au timon (lb)
Répartition de charge	<b>6000 (2724 kg)</b>	<b>600 (272 kg)</b>
Sans répartition de charge Montage sur boule	<b>4000 (1816 kg)</b>	<b>600 (272 kg)</b>

Points d'accès au câblage : PU3 et PU4

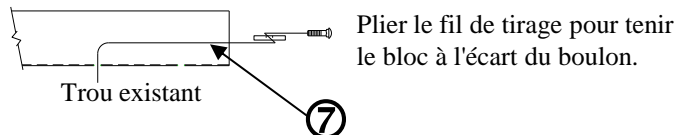
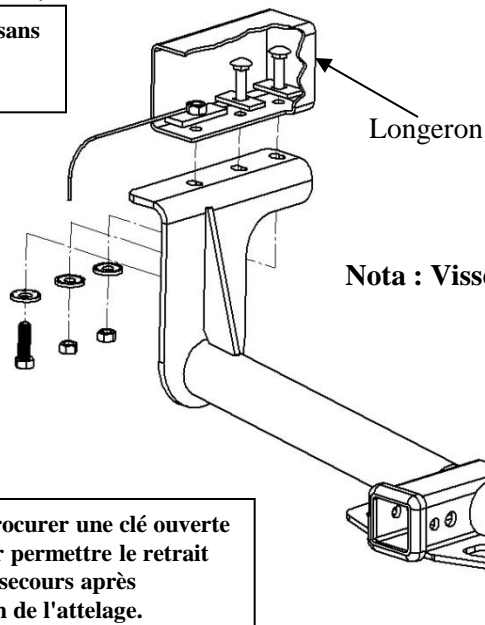
### Attelage montré dans la position appropriée

#### Équipement requis:

Visserie : 75790F (possibilité de pièces excédentaires.)

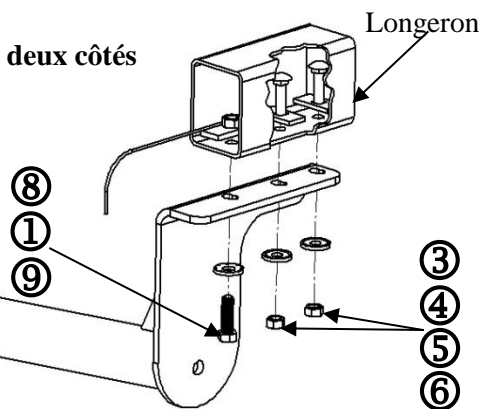
Clés : 11/16", 19 mm

Véhicule montré sans écrous à souder existants.



### Exemple avec fil de tirage

Nota : Visserie similaire des deux côtés



Nota : Il faut se procurer une clé ouverte 19 mm pour permettre le retrait du pneu de secours après l'installation de l'attelage.

①	Qté (4)	Rondelle conique 1/2"	⑥	Qté (4)	Écrou hex. 7/16"-14
②	Qté (3)	Boulon hex. M12 x 1.75 mm x 45 mm CL 10.9	⑦	Qté (4)	Fil de tirage 7/16"-14
③	Qté (4)	Boulon de carrosserie 7/16"-14 x 1-3/4" GR 5	⑧	Qté (2)	Assemblage écrou-bloc-poignée
④	Qté (4)	Bloc 3/16" x 1" x 2"	⑨	Qté (2)	Boulon hex. M12 x 1.25 mm x 40 mm CL 10.9
⑤	Qté (4)	Rondelle conique 7/16"			

- Poser les blocs et les boulons de carrosserie 7/16 po à l'aide de la technique du fil de tirage, comme illustré. Laisser les fils de tirage liés aux pièces de visserie.
- Positionner l'attelage sur le longeron comme illustré.
- Utiliser les fils de tirage pour insérer les boulons de carrosserie 7/16 po dans les trous de fixation de l'attelage. Retirer les fils de tirage.
- Poser les rondelles coniques et les écrous 7/16 po comme illustré.
- Insérer l'ensemble écrou-bloc-poignée par l'ouverture à l'arrière du longeron et glisser sur le trou le plus en arrière (les deux côtés). Assurez-vous que chaque ensemble écrou-bloc-poignée est à plat sur la surface du longeron.
- Tout en maintenant les ensembles écrou-bloc-poignée en place, installer boulons hexagonaux M12 x 1.25 mm et rondelles coniques 1/2 po comme illustré.
- Serrer toute la visserie selon les spécifications de couple.

Serrer toute la visserie 7/16" GR 5 au couple de 50 lb-pi (68 N.m).

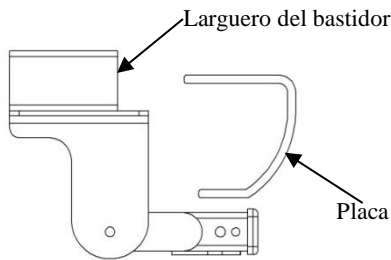
Serrer toute la visserie M12 x 1.75 mm CL 10.9 au couple de 92 lb-pi (125 N.m).

Serrer toute la visserie M12 x 1.25 mm CL 10.9 au couple de 130 lb-pi (176 N.m).

Nota : Vérifier l'attelage fréquemment, en s'assurant que toutes les fixations et la boule sont serrées adéquatement. Si l'attelage est enlevé, boucher tous les trous percés dans le coffre ou la carrosserie afin de prévenir l'infiltration d'eau ou de gaz d'échappement. Un attelage ou une boule endommagés doivent être enlevés et remplacés. Observer les mesures de sécurité appropriées en travaillant sous le véhicule et porter des lunettes de protection. Ne jamais utiliser une torche pour découper un accès ou un trou de fixation.

Ce produit est conforme aux normes V-5 et SAE J684 de la V.E.S.C. (État de New York) concernant les spécifications en matière de sécurité des systèmes d'attelage.





# Instrucciones de instalación

Números de partes:

## Ford Ranger

75790

84790

**Nota: NO es necesario reubicar el soporte de la llanta de repuesto.**

**No supere el valor inferior entre la calificación del fabricante del vehículo de remolque o**

Tipo de enganche	Peso máximo bruto del remolque (LB)	Peso máximo de la horquilla (LB)
Distribución de peso	6,000 (2724 Kg)	600 (272 Kg)
Carga de peso Montaje de la esfera	4,000 (1816 Kg)	600 (272 Kg)

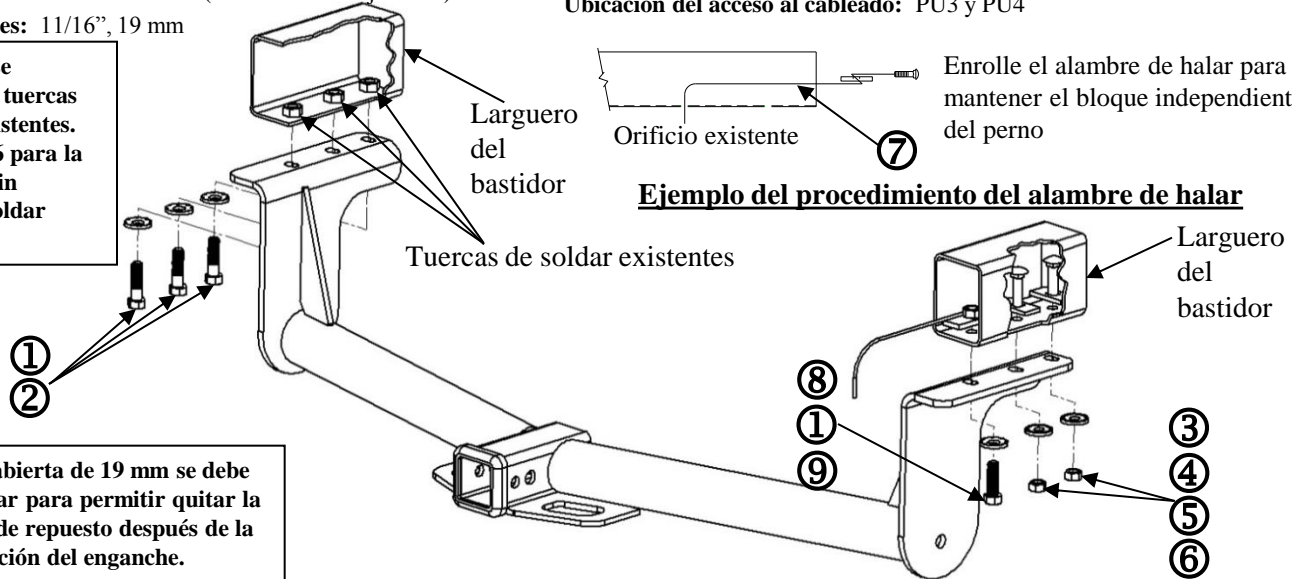
### El enganche se muestra en la posición correcta

#### Equipo necesario:

**Kit de tornillos:** 75790F (Pueden sobrar fijadores.)

**Llaves:** 11/16", 19 mm

El vehículo se muestra con tuercas de soldar existentes. Ver la hoja 6 para la instalación sin tuercas de soldar existentes.



**Ubicación del acceso al cableado:** PU3 y PU4

### Ejemplo del procedimiento del alambre de halar

**Nota: Llave abierta de 19 mm se debe comprar para permitir quitar la llanta de repuesto después de la instalación del enganche.**

①	Cant. (4)	Arandela cónica, 1/2"	⑥	Cant. (4)	Tuerca hexagonal, 7/16"-14
②	Cant. (3)	Perno hexagonal, M12 x 1.75 mm x 45 mm CL 10.9	⑦	Cant. (4)	Alambre de halar, 7/16"-14
③	Cant. (4)	Perno de carruaje, 7/16"-14 x 1-3/4" GR 5	⑧	Cant. (2)	Ensambladura de tuerca y bloque con manija
④	Cant. (4)	Bloque, 3/16" X 1" X 2"	⑨	Cant. (2)	Perno hexagonal, M12 x 1.25 mm x 40 mm CL 10.9
⑤	Cant. (4)	Arandela cónica, 7/16"			

1. Retire el soporte de la barra de remolque (OE) existente si lo tiene.
2. Coloque el enganche en el larguero del bastidor como se muestra.
3. Instale las arandelas cónicas de 1/2" y tuercas hexagonales M12 x 1.75 mm, como se muestra para sostener el enganche en su lugar.
4. Instale los bloques y los pernos de carruaje de 7/16" utilizando el procedimiento del alambre de halar como se muestra. Deje los alambres de halar unidos.
5. Utilice los alambres de halar para insertar los pernos de carruaje de 7/16" a través de los orificios de unión del enganche. Quite los alambres de halar.
6. Instale las arandelas cónicas de 7/16" y tuercas hexagonales como se muestra.
7. Inserte la ensambladura de la tuerca y el bloque con la manija a través de la abertura en la parte trasera del larguero del bastidor y deslice sobre el agujero más retrasada. Asegúrese de que la ensambladura de la tuerca y el bloque con la manija es plana en la superficie del larguero del bastidor.
8. Mientras mantiene la ensambladura de la tuerca y el bloque con la manija en su lugar, instale el perno hexagonal M12 x 1,25 mm y arandela cónica de 1/2" como se muestra.
9. Apriete todos los tornillos según las especificaciones.

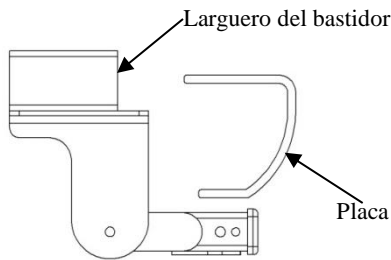
Apriete todos los tornillos 7/16" GR 5 con una llave de torsión a 50 Lb.-pies (68 N\*M)

Apriete todos los tornillos M12 x 1.75 mm CL 10.9 con una llave de torsión a 92 Lb.-pies. (125 N\*M)

Apriete todos los tornillos M12 x 1.25 mm CL 10.9 con una llave de torsión a 130 Lb.-pies. (176 N\*M)

Nota: Revise el enganche con frecuencia, verificando que todos los tornillos y la esfera estén correctamente apretados. Si se quita el enganche tape todos los orificios en el colector del baúl u otros paneles de la carrocería para evitar la entrada del agua y los gases del escape. Se debe retirar y reemplazar un enganche o esfera que se hayan dañado. Observe las precauciones de seguridad al trabajar por debajo del vehículo y use protección visual. No corte los orificios de acceso o accesorios con soplete.

Este producto cumple con las especificaciones y requisitos de seguridad para conectar dispositivos y sistemas de remolque del estado de Nueva York, V.E.S.C. Regulación V-5 y SAE J684.



# Instrucciones de instalación

Números de partes:

## Ford Ranger

**75790**

**84790**

**Nota: NO es necesario reubicar el soporte de la llanta de repuesto.**

**No supere el valor inferior entre la calificación del fabricante del vehículo de remolque o**

Tipo de enganche	Peso máximo bruto del remolque (LB)	Peso máximo de la horquilla (LB)
Distribución de peso	<b>6,000 (2724 Kg)</b>	<b>600 (272 Kg)</b>
Carga de peso Montaje de la esfera	<b>4,000 (1816 Kg)</b>	<b>600 (272 Kg)</b>

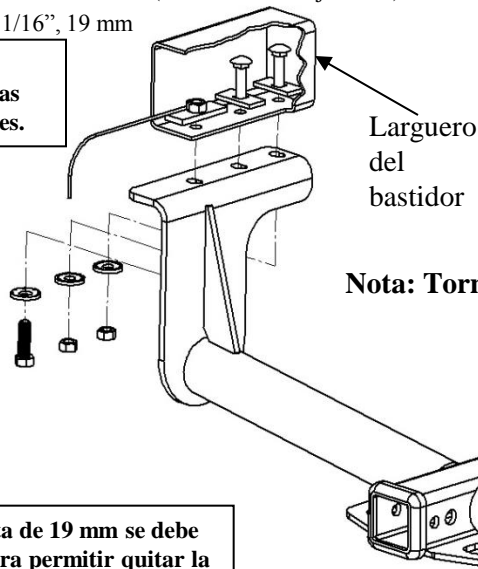
### El enganche se muestra en la posición correcta

#### Equipo necesario:

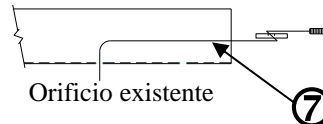
**Kit de tornillos:** 75790F (Pueden sobrar fijadores.)

**Llaves:** 11/16", 19 mm

El vehículo se muestra sin tuercas de soldar existentes.



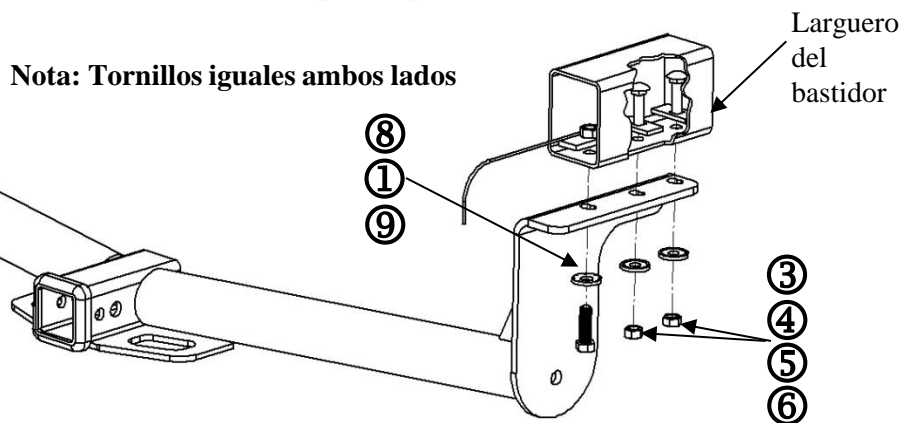
**Ubicación del acceso al cableado:** PU3 y PU4



Enrolle el alambre de halar para mantener el bloque independiente del perno

### Ejemplo del procedimiento del alambre de halar

**Nota: Tornillos iguales ambos lados**



**Nota: Llave abierta de 19 mm se debe comprar para permitir quitar la llanta de repuesto después de la instalación del enganche.**

①	Cant. (4)	Arandela cónica, 1/2"	⑥	Cant. (4)	Tuerca hexagonal, 7/16"-14
②	Cant. (3)	Perno hexagonal, M12 x 1.75 mm x 45 mm CL 10.9	⑦	Cant. (4)	Alambre de halar, 7/16"-14
③	Cant. (4)	Perno de carruaje, 7/16"-14 x 1-3/4" GR 5	⑧	Cant. (2)	Ensambladura de tuerca y bloque con manija
④	Cant. (4)	Bloque, 3/16" X 1" X 2"	⑨	Cant. (2)	Perno hexagonal, M12 x 1.25 mm x 40 mm CL 10.9
⑤	Cant. (4)	Arandela cónica, 7/16"			

1. Instale los bloques y los pernos de carruaje de 7/16" utilizando el procedimiento del alambre de halar como se muestra. Deje los alambres de halar unidos.
2. Coloque el enganche en el larguero del bastidor como se muestra.
3. Utilice los alambres de halar para insertar los pernos de carruaje de 7/16" a través de los orificios de unión del enganche. Quite los alambres de halar.
4. Instale las arandelas cónicas de 7/16" y tuercas hexagonales como se muestra.
5. Inserte la ensambladura de la tuerca y el bloque con la manija a través de la abertura en la parte trasera del larguero del bastidor y deslice sobre el orificio trasero (ambos lados). Asegúrese de que cada uno de la ensambladura de la tuerca y el bloque con la manija es plano en la superficie del larguero del bastidor.
6. Mientras mantiene las ensambladuras de la tuerca y el bloque con la manija en su lugar, instale los pernos hexagonales M12 x 1.25 mm y arandelas cónicas de 1/2" como se muestra.
7. Apriete todos los tornillos según las especificaciones.

Apriete todos los tornillos 7/16" GR 5 con una llave de torsión a 50 Lb.-pies (68 N\*M)

Apriete todos los tornillos M12 x 1.75 mm CL 10.9 con una llave de torsión a 92 Lb.-pies. (125 N\*M)

Apriete todos los tornillos M12 x 1.25 mm CL 10.9 con una llave de torsión a 130 Lb.-pies. (176 N\*M)

**Nota:** Revise el enganche con frecuencia, verificando que todos los tornillos y la esfera estén correctamente apretados. Si se quita el enganche tape todos los orificios en el colector del baúl u otros paneles de la carrocería para evitar la entrada del agua y los gases del escape. Se debe retirar y reemplazar un enganche o esfera que se hayan dañado. Observe las precauciones de seguridad al trabajar por debajo del vehículo y use protección visual. No corte los orificios de acceso o accesorios con soplete.

Este producto cumple con las especificaciones y requisitos de seguridad para conectar dispositivos y sistemas de remolque del estado de Nueva York, V.E.S.C. Regulación V-5 y SAE J684.