

Installation Instructions

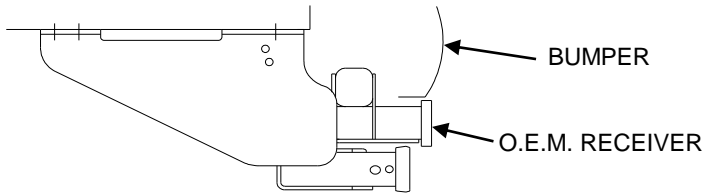
DODGE RAM PICKUP

WITH OR WITHOUT O.E.M. HITCH

Part Numbers:

41929

96929



Hitch Shown In Proper Position

Equipment Required: 1500 short bed model – hack saw

Fastener Kit: F41929

Wrenches: 3/4", 13/16", 15/16"

Drill Bits: 1/2"

FISHWIRE (SUPPLIED)

**Do Not Exceed Lower of Towing Vehicle
Manufacturer's Rating or**

Hitch type	Max Gross Trailer WT (LB)	Max Tongue WT (LB)
Weight Distributing	15000 (6810 Kg)	1500 (681 Kg)
Weight Carrying Ball Mount	12000 (5448Kg)	1200 (545 Kg)

Wiring Access Location: PU3

**VEHICLE FRAME RAIL SHORT BED
MODEL SHOWN THIS SIDE**

**VEHICLE FRAME RAIL LONG BED
MODEL SHOWN THIS SIDE**

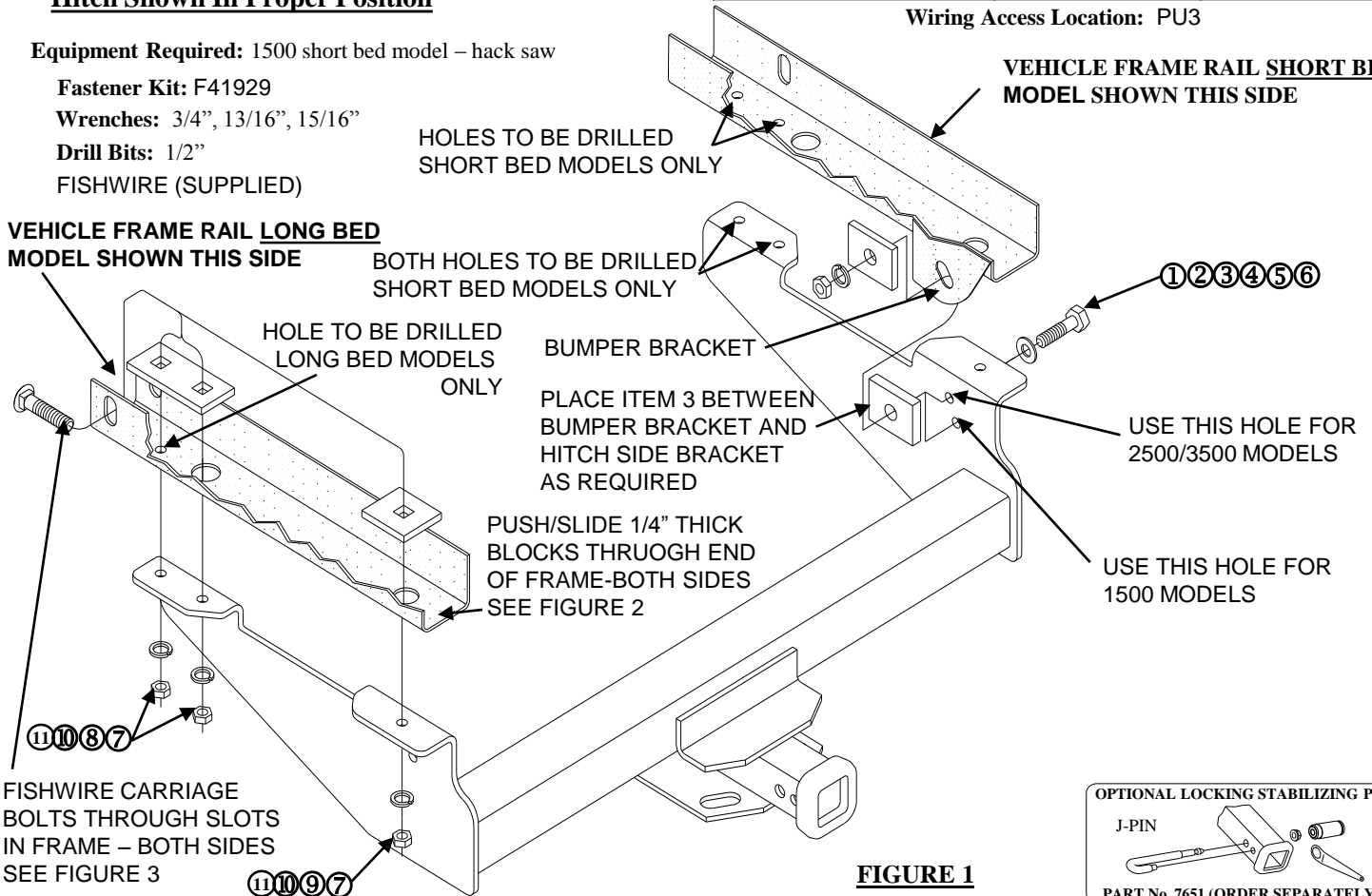
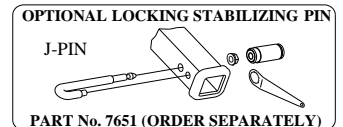


FIGURE 1



①	Qty. (2)	HEX BOLT 9/16-12 X 2.0" GR5	⑦	Qty. (6)	CARRIAGE BOLT 1/2"-13 X 1.75 GR5
②	Qty. (2)	FLAT WASHER 9/16"	⑧	Qty. (2)	BLOCK .25 X 1.50 X 3.50
③	Qty. (2)	BLOCK .375 X 1.50 X 3.00	⑨	Qty. (2)	BLOCK .25 X 2.00 X 2.00
④	Qty. (2)	BLOCK .25 X 1.50 X 2.00	⑩	Qty. (6)	LOCK WASHER 1/2"
⑤	Qty. (2)	LOCK WASHER 9/16	⑪	Qty. (6)	HEX NUT 1/2"
⑥	Qty. (2)	HEX NUT 9/16-12			

Tighten all 1/2-13 fasteners with torque wrench to 75 Lb.-Ft. (102 n*m)

Tighten all 9/16-12 fasteners with torque wrench to 110 Lb.-Ft. (149 n*m)

Note: check hitch frequently, making sure all fasteners and ball are properly tightened. If hitch is removed, plug all holes in trunk pan or other body panels to prevent entry of water and exhaust fumes. A hitch or ball which has been damaged should be removed and replaced. Observe safety precautions when working beneath a vehicle and wear eye protection. Do not cut access or attachment holes with a torch.

This product complies with safety specifications and requirements for connecting devices and towing systems of the state of New York, V.E.S.C. Regulation V-5 and SAE J684.

NOTE

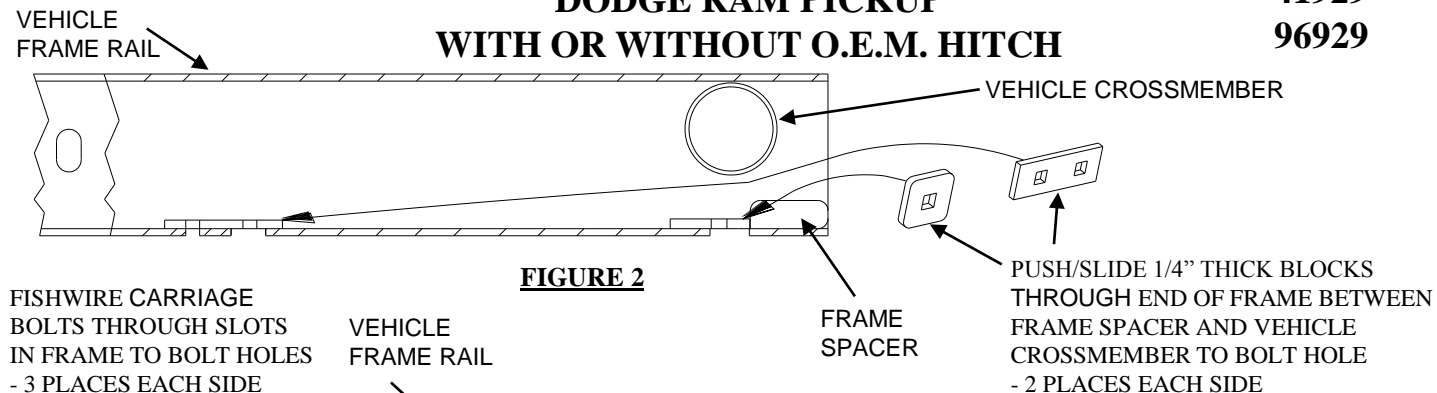
BLOCKS MUST BE SLID / PUSHED INTO PLACE BEFORE FISHWIRING BOLTS IN.

Installation Instructions

DODGE RAM PICKUP

WITH OR WITHOUT O.E.M. HITCH

Part Numbers:

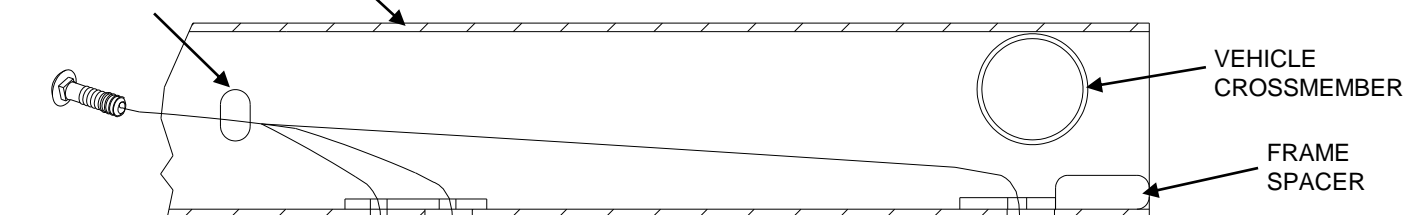
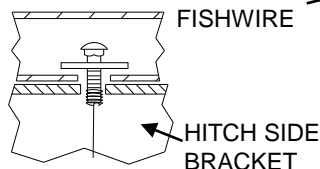
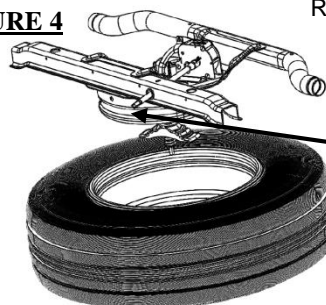
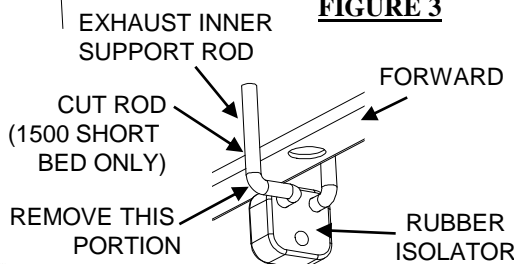
41929**96929****FIGURE 2**

FISHWIRE CARRIAGE BOLTS THROUGH SLOTS IN FRAME TO BOLT HOLES - 3 PLACES EACH SIDE

VEHICLE FRAME RAIL

FRAME SPACER

PUSH/SLIDE 1/4" THICK BLOCKS THROUGH END OF FRAME BETWEEN FRAME SPACER AND VEHICLE CROSSMEMBER TO BOLT HOLE - 2 PLACES EACH SIDE

**FIGURE 3****FIGURE 4****FIGURE 5**

2006-08 1500 SHORT BED MODELS PASSENGER SIDE FRAME RAIL

SPARE TIRE LOCATOR BRACKET (18 INCH SPARE TIRE WILL REQUIRE REMOVAL OF THE TIRE LOCATOR BRACKET AND 20 INCH SPARE TIRE MUST BE RELOCATED FROM UNDER THE BED)

FIGURE 6

1. RAISE HITCH INTO POSITION BY MOVING HITCH FORWARD TO CLEAR BUMPER MOUNTING BOLTS AND THEN SLIDING HITCH REARWARD INTO POSITION, ALIGNING HOLES IN HITCH WITH HOLES IN FRAME RAIL AND SLOT IN VERTICAL BUMPER BRACKET, AS SHOWN.

2006-08 1500 SHORT BED MODEL – CUT THE INNER EXHAUST SUPPORT ROD AND REMOVE IT FROM THE RUBBER EXHAUST ISOLATOR.

NOTE; ON SHORT BOX MODELS, ALIGN REARMOST HOLE IN HITCH WITH REARMOST HOLE IN VEHICLE FRAME. FORWARD HOLES WILL NOT LINE UP WITH EXISTING HOLE AND WILL HAVE TO BE DRILLED IN VEHICLE FRAME. LONG BED MODEL REQUIRED TO DRILL THE FORWARD MOST HOLE IN THE FRAME AS SHOWN IN FIGURE 1.

2. INSTALL HEX BOLT AND FLAT WASHER THROUGH HOLE IN HITCH SIDE BRACKET INTO SLOT IN BUMPER BRACKET, EACH SIDE (SEE FIGURE 1 & 5). SEE FIGURE 1 FOR PROPER HOLE. SECURE WITH BLOCK (4) (.25 X 1.5 X 2.0), LOCKWASHER (5), AND NUT (6). SEE FIGURE 1 & 5 FOR FASTENER ORIENTATION.

NOTE; IF NECESSARY, INSTALL 3/8" X 1.50 X 3.0 BLOCK BETWEEN HITCH SIDE BRACKET AND VERTICAL BUMPER BRACKET AS SHOWN IN FIGURE 1.

3. ON SHORT BOX MODELS, USE HITCH AS A TEMPLATE TO DRILL THROUGH FORWARD HOLES IN FRAME, EACH SIDE.

4. SLIDE / PUSH 1/4" X 1.50 X 3.50 BLOCKS AND 1/4 X 2.00 X 2.00 BLOCKS THROUGH END OF FRAME BETWEEN FRAME SPACER AND VEHICLE CROSSMEMBER AND ALIGN WITH HOLES IN HITCH SIDE BRACKET (SEE FIGURE 2). FISHWIRE CARRIAGE BOLTS THROUGH SLOT IN FRAME RAIL AND DOWN THROUGH BLOCKS AND SIDE BRACKETS (SEE FIGURE 3 AND 4). SECURE WITH LOCKWASHERS AND NUTS.

NOTE; ON SOME MODELS IT MAY BE POSSIBLE TO INSTALL REARMOST CARRIAGE BOLT THROUGH THE END OF VEHICLE CROSSMEMBER AND DOWN THROUGH BLOCK AND FRAME RAIL INTO SIDE BRACKETS, EACH SIDE.

Tighten all 1/2-13 fasteners with torque wrench to 75 Lb.-Ft. (102 n*m) and 9/16-12 fasteners with torque wrench to 110 Lb.-Ft. (149 n*m)

Note: check hitch frequently, making sure all fasteners and ball are properly tightened. If hitch is removed, plug all holes in trunk pan or other body panels to prevent entry of water and exhaust fumes. A hitch or ball which has been damaged should be removed and replaced. Observe safety precautions when working beneath a vehicle and wear eye protection. Do not cut access or attachment holes with a torch.

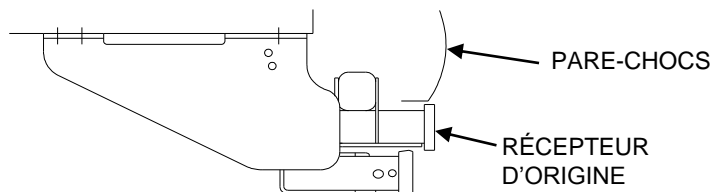
This product complies with safety specifications and requirements for connecting devices and towing systems of the state of New York, V.E.S.C. Regulation V-5 and SAE J684.

Instructions d'installation DODGE RAM PICKUP AVEC OU SANS ATTELAGE D'ORIGINE

Numéro de pièce :

41929

96929



Ne pas excéder les spécifications du fabricant de véhicules de remorquage, ni :

Type d'attelage	Poids brut max. de la remorque (lb)	Poids max. au timon (lb)
Répartition de la charge	15 000 (6 810 kg)	1 500 (681 kg)
Capacité de charge Montage sur boule	12 000 (5 448 kg)	1 200 (545 kg)

Attelage montré dans la position appropriée

Équipement requis : Modèle 1500 à plate-forme courte – scie à métaux

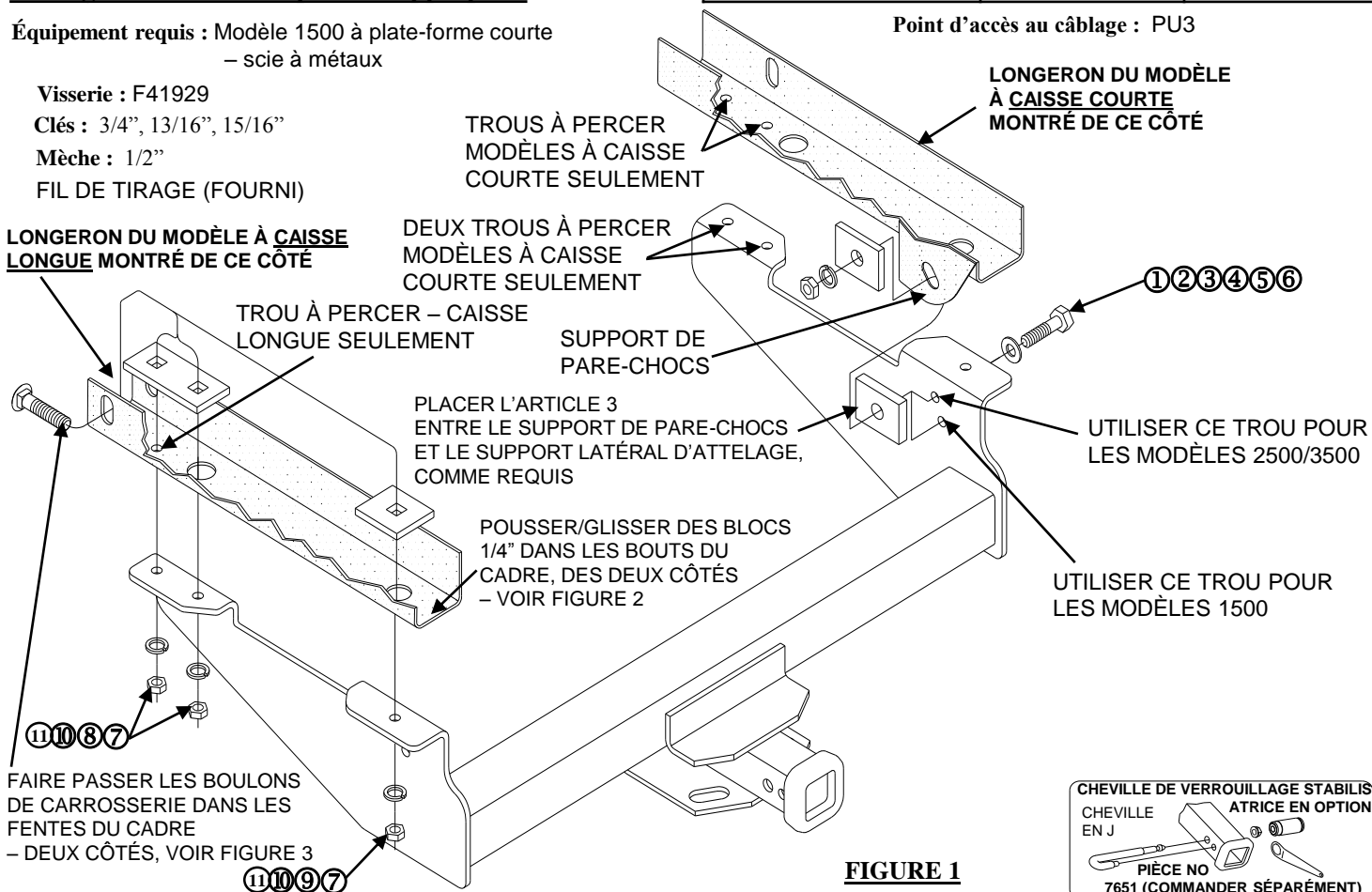
Visserie : F41929

Clés : 3/4", 13/16", 15/16"

Mèche : 1/2"

FIL DE TIRAGE (FOURNI)

Point d'accès au câblage : PU3



①	Qté (2)	BOULON HEXAGONAL 9/16-12 X 2.0" GR5	⑦	Qté (6)	BOULON DE CARROSSERIE 1/2"-13 X 1.75 GR5
②	Qté (2)	RONDELLE PLATE 9/16"	⑧	Qté (2)	BLOC .25 X 1.50 X 3.50
③	Qté (2)	BLOC .375 X 1.50 X 3.00	⑨	Qté (2)	BLOC .25 X 2.00 X 2.00
④	Qté (2)	BLOC .25 X 1.50 X 2.00	⑩	Qté (6)	RONDELLE FREIN 1/2"
⑤	Qté (2)	RONDELLE FREIN 9/16	⑪	Qté (6)	ÉCROU HEXAGONAL 1/2"
⑥	Qté (2)	ÉCROU HEXAGONAL 9/16-12			

Serrer toute la visserie 1/2-13 au couple de 75 lb-pi (102 n*m).

Serrer toute la visserie 9/16-12 au couple de 110 lb-pi (149 n*m).

Remarque : Vérifier l'attelage fréquemment, en s'assurant que toute la visserie et la bille sont serrées adéquatement. Si l'attelage est enlevé, boucher tous les trous percés dans le coffre ou la carrosserie afin de prévenir l'infiltration d'eau ou de gaz d'échappement. Un attelage ou bille endommagés doivent être enlevés et remplacés. Observer les mesures de sécurité appropriées en travaillant sous le véhicule et porter des lunettes de protection. Ne jamais utiliser une torche pour découper un accès ou un trou de fixation. Ce produit est conforme aux normes V-5 et SAE J684 de la V.E.S.C. (État de New York) concernant les spécifications en matière de sécurité des systèmes d'attelage.

Instructions d'installation

DODGE RAM PICKUP AVEC OU SANS ATTELAGE D'ORIGINE

Numéro de pièce :

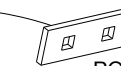
41929

96929

LONGERON DU VÉHICULE



TRAVERSE DU VÉHICULE

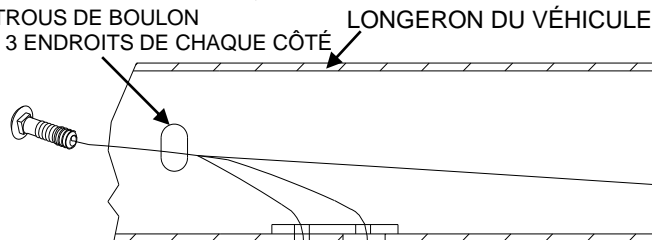


FAIRE PASSER LES BOULONS
DE CARROSSERIE DANS LES
FENTES DU CADRE JUSQU' AUX
TROUS DE BOULON
- 3 ENDROITS DE CHAQUE CÔTÉ

FIGURE 2

ESPACEUR DU CADRE

POUSSER/GLISSER DES BLOCS 1/4"
D'ÉPAISSEUR DANS LES BOUTS DU
CADRE ENTRE L'ESPACEUR DU CADRE
ET LA TRAVERSE DU VÉHICULE
JUSQU' AU TROU DE BOULON
- 2 ENDROITS DE CHAQUE CÔTÉ



TRAVERSE DU
VÉHICULE

ESPACEUR
DU CADRE

REMARQUE

LES BLOCS DOIVENT ÊTRE
GLISSÉS/POUSSÉS
EN PLACE AVANT
D'ACHEMINER
LES BOULONS À
L'INTÉRIEUR.

FIGURE 3

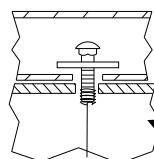
FIL DE TIRAGE

TIGE INTÉRIEURE DE
SOUTIEN D'ÉCHAPPEMENT

SUPPORT
DE PARE-CHOCS
AVANT

AU BESOIN

SUPPORT LATÉRAL
D'ATTELAGE



SUPPORT
LATÉRAL

ENLEVEZ CETTE
PARTIE

COUPEZ LA TIGE
(DE 1500 COURTE
SEULEMENT)

ISOLANT EN
CAOUTCHOUC

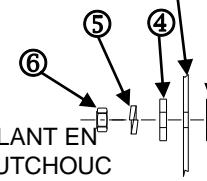


FIGURE 5

FIGURE 4

D'ATTELAGE

MODÈLES 1500 À PLATE-FORME COURTE
2006-08 - LONGERON DE CHÂSSIS CÔTÉ PASSAGER



(UN PNEU DE SECOURS DE 18 PO DEVRA ÊTRE RETIRÉ DU
SUPPORT DE POSITION DE PNEU (VOIR LA FIGURE 3) ET UN
PNEU DE SECOURS DE 20 PO DOIT ÊTRE DÉPLACÉ DE SOUS
LA CAISSE)

FIGURE 6



1. SOULEVER L'ATTELAGE EN POSITION EN LE DÉPLAÇANT D'ABORD VERS L'AVANT POUR DÉGAGER LES BOULONS DE PARE-CHOCS, PUIS LE FAIRE GLISSER VERS L'ARRIÈRE À SA POSITION, EN ALIGNANT LES TROUS DE L'ATTELAGE SUR LES TROUS DES LONGERONS ET LA FENTE DU SUPPORT DE PARE-CHOCS VERTICAL, COMME ILLUSTRÉ.

2006-08 1500 DU MODÈLE À CAISSE COURTE - COUPEZ LA TIGE INTÉRIEURE DE SOUTIEN D'ÉCHAPPEMENT ET ENLEVEZ-LA DE L'ISOLANT EN CAOUTCHOUC D'ÉCHAPPEMENT.

REMARQUE : SUR LES MODÈLES À CAISSE COURTE, ALIGNER LE TROU LE PLUS À L'ARRIÈRE DE L'ATTELAGE SUR LE TROU LE PLUS À L'ARRIÈRE DU CADRE DU VÉHICULE. LES TROUS AVANT NE PEUVENT PAS S'ALIGNER SUR LES TROUS EXISTANTS ET DEVONT ÊTRE PERCÉS DANS LE CADRE DU VÉHICULE. SUR LES MODÈLES À CAISSE LONGUE, IL FAUT PERCER LE TROU LE PLUS À L'AVANT DANS LE CADRE, COMME ILLUSTRÉ À LA FIGURE 1.

2. INSTALLER UN BOULON HEXAGONAL ET UNE RONDELLE PLATE À TRAVERS LE TROU DU SUPPORT LATÉRAL D'ATTELAGE PUIS DANS LA FENTE DU SUPPORT DE PARE-CHOCS, DE CHAQUE CÔTÉ (VOIR FIGURE 1 ET 5). LA FIGURE 1 INDIQUE LE TROU ADÉQUAT. FIXER À L'AIDE D'UN BLOC (4) (.25 X 1.5 X 2.0), D'UNE RONDELLE FREIN (5) ET D'UN ÉCROU (6). VOIR LES FIGURES 1 ET 5 POUR L'ORIENTATION DE LA VISSERIE.

REMARQUE : SI NÉCESSAIRE, INSTALLER UN BLOC 3/8" X 1.50 X 3.0 ENTRE LE SUPPORT LATÉRAL D'ATTELAGE ET LE SUPPORT DE PARE-CHOCS VERTICAL, COMME ILLUSTRÉ À LA FIGURE 1.

3. SUR LES MODÈLES À CAISSE COURTE, SE SERVIR DE L'ATTELAGE COMME GABARIT POUR PERCER LE CADRE À TRAVERS LES TROUS AVANT, DE CHAQUE CÔTÉ.

4. GLISSER / POUSSER LES BLOCS 1/4" X 1.50 X 3.50 ET 1/4 X 2.00 X 2.00 DANS L'EXTRÉMITÉ DU CADRE ENTRE L'ESPACEUR DU CADRE ET LA TRAVERSE DU VÉHICULE, PUIS S'ALIGNER SUR LES TROUS DU SUPPORT LATÉRAL D'ATTELAGE (VOIR FIGURE 2). À L'AIDE D'UN FIL DE TIRAGE, ACHÉMINER LES BOULONS DE CARROSSERIE À TRAVERS LES FENTES DES LONGERONS, PUIS VERS LE BAS À TRAVERS LES BLOCS ET LES SUPPORTS LATÉRAUX (VOIR FIGURES 3 ET 4). FIXER À L'AIDE DE RONDELLES FREINS ET D'ÉCROUS.

REMARQUE : SUR CERTAINS MODÈLES, IL EST POSSIBLE D'INSTALLER LE BOULON DE CARROSSERIE SITUÉ LE PLUS À L'ARRIÈRE À TRAVERS L'EXTRÉMITÉ DE LA TRAVERSE DU VÉHICULE, PUIS VERS LE BAS À TRAVERS LE BLOC ET LE LONGERON, ET ENFIN DANS LE SUPPORT LATÉRAL, DE CHAQUE CÔTÉ.

Serrer toute la visserie 1/2-13 au couple de 75 lb-pi (102 n*m).

Serrer toute la visserie 9/16-12 au couple 110 lb-pi (149 n*m).

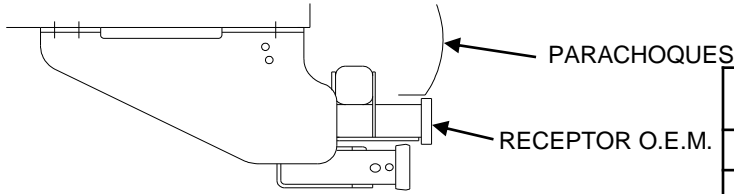
Remarque : Vérifier l'attelage fréquemment, en s'assurant que toute la visserie et la bille sont serrées adéquatement. Si l'attelage est enlevé, boucher tous les trous percés dans le coffre ou la carrosserie afin de prévenir l'infiltration d'eau ou de gaz d'échappement. Un attelage ou bille endommagés doivent être enlevés et remplacés. Observer les mesures de sécurité appropriées en travaillant sous le véhicule et porter des lunettes de protection. Ne jamais utiliser une torche pour découper un accès ou un trou de fixation. Ce produit est conforme aux normes V-5 et SAE J684 de la V.E.S.C. (État de New York) concernant les spécifications en matière de sécurité des systèmes d'attelage.

Instrucciones de instalación CAMIONETA DODGE RAM CON O SIN ENGANCHE O.E.M.

Números de partes:

41929

96929



El enganche se muestra en la posición correcta

No supere el valor inferior entre la calificación del fabricante del vehículo de remolque o

Tipo de enganche	Peso máximo bruto del remolque (LB)	Peso máximo de la horquilla (LB)
Distribuidor de peso	15000 (6810 Kg)	1500 (681 Kg)
Carga de peso Montaje de bola	12000 (5448Kg)	1200 (545 Kg)

Equipo necesario: Modelo de base corta 1500
- sierra para metales

Kit de tornillos: F41929

Llaves: 3/4", 13/16", 15/16"

Brocas de taladro: 1/2"
CABLE PARA INSERTAR (INCLUIDO)

MODELO DE BASE LARGA DEL LARGUERO DEL BASTIDOR EXHIBIDO EN ESTE LADO

ORIFICIOS A PERFORAR MODELOS DE BASE CORTA ÚNICAMENTE

AMBOS ORIFICIOS A PERFORAR BASE CORTA ÚNICAMENTE

ORIFICIO A PERFORAR BASE LARGA ÚNICAMENTE

SOPORTE DEL PARACHOQUES

COLOQUE ART. 3 ENTRE EL SOPORTE DEL PARACHOQUES Y EL SOPORTE LATERAL DEL ENGANCHE SEGÚN SEA NECESARIO

EMPUJE/DESPLACE BLOQUES DE 1/4" DE ESPESOR A TRAVÉS DEL EXTREMO DEL BASTIDOR - AMBOS LADOS (Ver Figura 2)

INSERTE LOS PERNOS DE CARRUAJE A TRAVÉS DE LAS RANURAS EN EL BASTIDOR-AMBOS LADOS (Ver Figura 3)

Ubicación del acceso al cableado: PU3

MODELO DE BASE CORTA DEL LARGUERO DEL BASTIDOR EXHIBIDO EN ESTE LADO

USE ESTE ORIFICIO PARA MODELOS 2500/3500

USE ESTE ORIFICIO PARA MODELOS 1500



Figura 1

①	Cant. (2)	Perno hexagonal, 9/16-12 x 2.0" Gr5	⑦	Cant. (6)	Perno de carruaje 1/2-13 X 1.75 GR5
②	Cant. (2)	Arandela plana 9/16"	⑧	Cant. (2)	Bloque .25 X 1.50 X 3.50
③	Cant. (2)	Bloque .375 X 1.50 X 3.00	⑨	Cant. (2)	Bloque .25 X 2.00 X 2.00
④	Cant. (2)	Bloque .25 X 1.50 X 2.00	⑩	Cant. (6)	Arandela de bloqueo 1/2"
⑤	Cant. (2)	Arandela de bloqueo 9/16"	⑪	Cant. (6)	Tuerca hexagonal, 1/2"-13
⑥	Cant. (2)	Tuerca hexagonal, 9/16-12			

Apriete todos los tornillos 1/2-13 GR5 con una llave de torsión a 75 Lb.-pies (102 N*M)

Apriete todos los tornillos 9/16-12 con una llave de torsión a 110 Lb.-pies (149 N*M)

Nota: Revise el enganche con frecuencia, verificando que todos los tornillos y la bola estén correctamente apretados. Si se quita el enganche tape todos los orificios en el colector del baúl u otros paneles de la carrocería para evitar la entrada del agua y los gases del escape. Se debe retirar y reemplazar un enganche o bola que se haya dañado. Observe las precauciones de seguridad al trabajar por debajo del vehículo y use protección visual. No corte los orificios de acceso o accesorios con soplete.

Este producto cumple con las especificaciones y requisitos de seguridad para conectar dispositivos y sistemas de remolque del estado de Nueva York, V.E.S.C. Regulación V-5 y SAE J684.

Instrucciones de instalación

CAMIONETA DODGE RAM

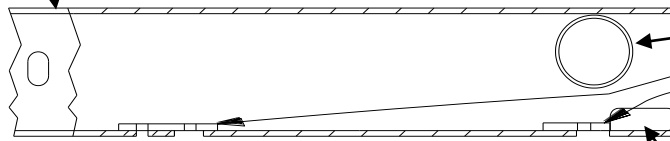
CON O SIN ENGANCHE OEM.

Números de partes:

41929

96929

LARGUERO DEL BASTIDOR DEL VEHÍCULO



TRAVESAÑO DEL VEHÍCULO

FIGURA 2

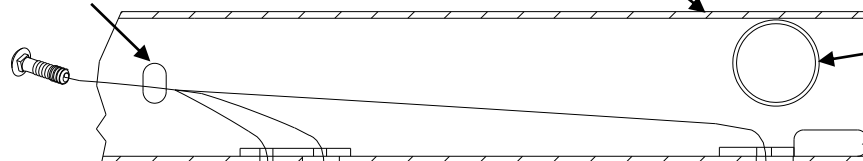
INSERTE LOS PERNOS DE CARRUAJE A TRAVÉS DE LAS RANURAS EN EL BASTIDOR HACIA LOS ORIFICIOS DE LOS PERNOS - 3 LUGARES EN CADA LADO

ESPACIADOR DEL BASTIDOR

LARGUERO DEL BASTIDOR DEL VEHÍCULO

EMPUJE/DESPLACE BLOQUES DE 1/4" DE ESPESOR A TRAVÉS DEL EXTREMO DEL BASTIDOR ENTRE EL ESPACIADOR DEL BASTIDOR Y EL TRAVESAÑO DEL VEHÍCULO AL ORIFICIO DEL PERNO - 2 LUGARES EN CADA LADO

NOTA: LOS BLOQUES SE DEBEN DESLIZAR/EMPUJAR EN SU LUGAR ANTES DE INSERTAR LOS PERNOS.



CABLE

ESCAPE INTERNA
SUPPORT LA BARRA

FIGURA 3

SOPORTE DEL PARACHOQUES

SEGÚN SEA NECESARIO

SOPORTE LATERAL DEL ENGANCHE

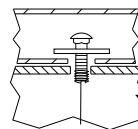


FIGURA 4

SOPORTE ESTA PORCIÓN LATERAL DEL ENGANCHE

CORTE LA BARRA (CORTA CAMA DE 1500 SOLAMENTE)

QUITE

DELANTERO

CAUCHO AISLADOR

⑥

⑤

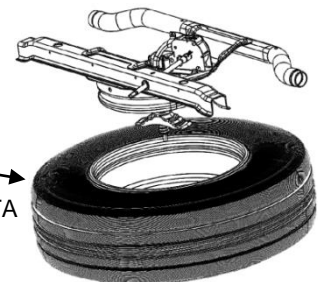
④

③

②

①

FIGURA 5



MODELOS DE BASE CORTA 1500 2006-08
- LARGUERO DEL BASTIDOR DEL LADO DEL PASAJERO

(LA LLANTA DE REPUESTO DE 18 PULGADAS DEBE RETIRARSE DEL SOPORTE DEL LOCALIZADOR DE LLANTAS (VER FIGURA 3) Y SE DEBE VOLVER A COLOCAR UNA LLANTA DE RESPUESTO DE 20 PULGADAS DEBAJO DE LA CAMA)

FIGURE 6

1. LEVANTE EL ENGANCHE A SU POSICIÓN AL MOVERLO HACIA ADELANTE PARA DESPEJAR LOS PERNOS DE MONTAJE DEL PARACHOQUES Y LUEGO DESLIZAR EL ENGANCHE HACIA ATRÁS A SU POSICIÓN, ALINEANDO LOS ORIFICIOS EN EL ENGANCHE CON LOS ORIFICIOS EN EL LARGUERO DEL BASTIDOR Y LA RANURA EN EL SOPORTE DEL PARACHOQUES VERTICAL, COMO SE MUESTRA.

2006-08 - MODELO DE BASE CORTA - CORTE LA BARRA INTERNA DE LA SUPPORT DEL ESCAPE Y RETIRE DEL AISLADOR DE GOMA DEL ESCAPE.

NOTA: EN LOS MODELOS DE CAJA CORTA, ALINEE EL ORIFICIO MÁS POSTERIOR EN EL ENGANCHE CON EL ORIFICIO MÁS POSTERIOR EN EL BASTIDOR DEL VEHÍCULO. LOS ORIFICIOS DELANTEROS NO SE ALINEARÁN CON EL ORIFICIO EXISTENTE Y TENDRÁN QUE PERFORARSE EN EL BASTIDOR DEL VEHÍCULO. EN EL MODELO DE BASE LARGA ES NECESARIO PERFORAR EL ORIFICIO MÁS DELANTERO EN EL BASTIDOR COMO SE MUESTRA EN LA FIGURA 1.

2. INSTALE UN PERNO HEXAGONAL Y ARANDELA PLANA A TRAVÉS DEL ORIFICIO EN EL SOPORTE LATERAL DEL ENGANCHE DENTRO DE LA RANURA EN EL SOPORTE DEL PARACHOQUES, EN CADA LADO (VER FIGURA 1 Y 5). VER FIGURA 1 PARA EL ORIFICIO ADECUADO. ASEGURE CON UN BLOQUE (4) (.25 X 1.5 X 2.0), ARANDELA DE BLOQUEO (5), Y TUERCA (6). VER FIGURA 1 Y 5 PARA LA ORIENTACIÓN DEL TORNILLO.

NOTA: SI ES NECESARIO INSTALE UN BLOQUE DE 3/8" X 1.50 X 3.0 ENTRE EL SOPORTE LATERAL DEL ENGANCHE Y EL SOPORTE VERTICAL DEL PARACHOQUES COMO SE MUESTRA EN LA FIGURA 1.

3. EN LOS MODELOS DE CAJA CORTA, USE EL ENGANCHE COMO PLANTILLA PARA PERFORAR A TRAVÉS DE LOS ORIFICIOS DELANTEROS EN EL BASTIDOR, CADA LADO

4. DESLICE/EMPUJE BLOQUES DE 1/4" X 1.50 X 3.50 Y 1/4 X 2.00 X 2.00 A TRAVÉS DEL EXTREMO DEL BASTIDOR ENTRE EL ESPACIADOR DEL BASTIDOR Y EL TRAVESAÑO DEL VEHÍCULO Y ALINEE CON LOS ORIFICIOS EN EL SOPORTE LATERAL DEL ENGANCHE (VER FIGURA 2). INSERTE CON CABLE LOS PERNOS DE CARRUAJE A TRAVÉS DE LA RANURA EN EL LARGUERO DEL BASTIDOR Y A TRAVÉS DE LOS BLOQUES Y SOPORTES LATERALES (VER FIGURA 3 Y 4). ASEGURE CON ARANDELAS DE BLOQUEO Y TUERCAS.

NOTA: EN ALGUNOS MODELOS PODRÍA SER POSIBLE INSTALAR EL PERNO DE CARRUAJE MÁS POSTERIOR A TRAVÉS DEL EXTREMO DEL TRAVESAÑO DEL VEHÍCULO Y HACIA ABAJO A TRAVÉS DEL BLOQUE Y LARGUERO DEL BASTIDOR DENTRO DE LOS SOPORTES LATERALES, CADA LADO.

Apriete todos los tornillos 1/2-13 GR5 con una llave de torsión a 75 Lb.-pies (102 N*M)

Apriete todos los tornillos 9/16-12 con una llave de torsión a 110 Lb.-pies (149 N*M)

Nota: Revise el enganche con frecuencia, verificando que todos los tornillos y la bola estén correctamente apretados. Si se quita el enganche tape todos los orificios en el colector del baúl u otros paneles de la carrocería para evitar la entrada del agua y los gases del escape. Se debe retirar y reemplazar un enganche o bola que se haya dañado. Observe las precauciones de seguridad al trabajar por debajo del vehículo y use protección visual. No corte los orificios de acceso o accesorios conoplete.

Este producto cumple con las especificaciones y requisitos de seguridad para conectar dispositivos y sistemas de remolque del estado de Nueva York, V.E.S.C. Regulación V-5 y SAE J684.